

EN ESTE
FOLLETO:

La Historia de la Inmigración de Origen Latino en South Bend 2

¿Por qué vienen a South Bend? 2

¿De dónde vienen? 3

¿En dónde están viviendo? 3

¿Cuál es su situación económica? 4

¿Qué edades tienen? 5

¿Qué podemos esperar? 5

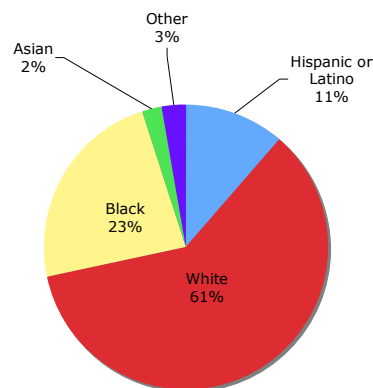
Inmigrantes Latinos en South Bend

VOLUMEN I, FOLLETO I

PRIMAVERA 2008

¿Quiénes son los Inmigrantes Latinos?

Los inmigrantes Latinos en South Bend son una población creciente que debe entenderse ya que se su presencia se está volviendo dominante. El censo de 1990 estima que alrededor del 3% de la población de South Bend era de origen latino. En el 2000, ese porcentaje creció a un 8%. A lo largo de estos 10 años, la población latina creció un 157% mientras que la población africana-americana tan solo creció un 20% y la población caucásea disminuyó un 11%. Aunque la población latina en South Bend sigue creciendo, la población global está disminuyendo. Del 2000 al 2006 la población de South Bend disminuyó un 3.2%. La Encuesta de la Comunidad Americana del 2006 sugiere que la población latina de South Bend se ha incrementado conformando el 11%. La población latina está creciendo constantemente y es probable que esta tendencia no vaya a desaparecer (aunque bajo ciertas condiciones podría decaer y cambiar).

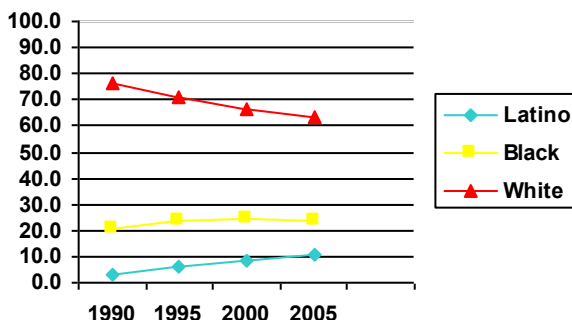


Poblacion de South Bend por Razas y Etnicidad, 2006.
Fuente: American Community Survey 2006

Este informe está diseñado para ilustrar en términos generales quiénes son estos inmigrantes latinos, por qué han venido al área de South Bend y cuáles son sus estilos de vida. Los inmigrantes latinos vienen de países Latino Americanos y de otras localidades dentro de los Estados Unidos. Aunque en el 2006 el 11% de los residentes de South Bend eran de origen latino, cerca del 6% de la población nació fuera de la

ciudad. Muchos inmigrantes latinos vienen de otras partes de los Estados Unidos, pero hoy en día, hay más inmigrantes que vienen directamente de Latino América a South Bend (sin parar en alguna otra ciudad a lo largo del camino).

El propósito de este informe es fomentar el entendimiento de los inmigrantes latinos de nuestra comunidad. Parte del proceso para entender a la población latina en South Bend, implica poder apreciar las diferencias que existen entre los inmigrantes. La población latina de South Bend es heterogénea, y los miembros latinos de nuestra comunidad quieren ser vistos como tal; no como un grupo homogéneo de inmigrantes. Las diferentes secciones de este informe van a explicar las características importantes de la población latina en South Bend y las diferencias que existen entre los individuos.



Cambios de Poblacion en South Bend desde 1990 por Razas/Etnicidad
Fuente: www.census.gov

La Historia de la Inmigración de Origen Latino en South Bend



Los inmigrantes latinos han estado viniendo al medio oeste desde hace más de un siglo con variaciones de flujo y características de su inmigración. A principios de los años 1900s, los inmigrantes mexicanos y mexicanos-americanos fueron reclutados para trabajar en las compañías automovilísticas, plantas de acero, y empresas granjeras del medio oeste.

En South Bend en específico, la información de los censos muestra que los latinos han estado viviendo en el área desde 1930 y que esta población creció significativamente

en 1940. Durante este tiempo, los inmigrantes latinos estaban siendo atraídos principalmente por el trabajo para migrantes disponible en las granjas del área. Trabajadores latinos para las granjas siguieron llegando al área de South Bend hasta los años 1950 y 1960s con una gran afluencia de migrantes ocurrida en 1965 la cual continuó constantemente. Hasta finales de los 80s, los inmigrantes latinos llegaban al condado de San José como migrantes estacionales; eventualmente se empezaron a establecer. También había trabajadores que trabajaban en la industria y se empezaron a mudar al área para poder trabajar permanentemente.

A finales de los 1980s, se vieron cambios en la conformación de la población latina de South Bend en parte gracias a la Reforma de Inmigración y Decreto de Control

(Immigration Reform and Control Act, IRCA) de 1986. Antes de los 1980s, la mayoría de los latinos que venían a South Bend llegaban de otras ciudades de los Estados Unidos como Chicago. Estos latinos inmigraban a ciudades grandes antes de llegar al Condado de San José. A finales de 1980 y principios de 1990, dada la influencia que tenía IRCA, los inmigrantes empezaron a venir directo de sus países de origen (tales como México). Muchos inmigrantes latinos que habían venido a South Bend para hacer trabajo de granja, ahora podían traer a sus familias las cuales se habían quedado en otras ciudades de los Estados

Unidos. El periodo que le siguió al Control de Inmigración y Decreto de Control, también trajo cambios en el tipo de trabajo que los Latinos inmigrantes realizaban en South Bend. La tendencia ya no era hacer trabajo de granja sino trabajo industrial y trabajo de servicio industrial. Estos cambios reflejan las demandas que hubo dentro de la economía de South Bend en ese entonces.



“La migración mexicana al medio oeste ha sido continua por más de un siglo y ha ocurrido como resultado de un reclutamiento riguroso por parte de los empleadores y ha contribuido al crecimiento económico de la región.”

¿Por qué vienen a South Bend?

Los inmigrantes latinos han estado viniendo al área de South Bend desde hace más de cincuenta años principalmente por las oportunidades de trabajo. Originalmente, muchos latinos llegaron al Condado de San José para trabajar como granjeros, y eventualmente se empezaron a establecer en el área trayendo a sus familias con ellos. La decisión de establecerse de manera permanente usualmente se relacionaba con el deseo de tener un trabajo e ingreso estables. Hoy

en día, los latinos que buscan las mismas seguridades vienen al área para insertarse en trabajos laborales industriales, de procesamiento de comida y servicios de industria. Además, otra de las razones por la que vienen al área de South Bend es para obtener oportunidades tanto para ellos como para sus hijos.

La inmigración latina está favorecida por las oportunidades que aquí se les brinda para establecerse. A su vez, los residentes de South Bend también se benefician. Como

dice el libro Apple Pies&Enchiladas “la migración mexicana al medio oeste ha sido continua por más de un siglo y ha ocurrido como resultado de un reclutamiento riguroso por parte de los empleadores y ha contribuido al crecimiento económico de la región.” Específicamente, la relación entre los latinos y el resto de la ciudad en South Bend es recíproca ya que los inmigrantes responden a la demanda de la economía llenando los trabajos disponibles mientras que la ciudad entera se beneficia gracias a las contribuciones de los inmigrantes.

¿De dónde vienen?



son iguales (aunque vengan del mismo país). Es importante reconocer las diferencias individuales dentro de esta población para poder apreciar la diversidad de la comunidad latina en South Bend.

aquí, sino también con respecto a su estilo de vida en South Bend.

Los individuos que conforman del 8 a 11% de la población latina de South Bend o son nativos o nacieron en otros países. De los residentes que nacieron en otros países (el 6.4% de la población), 33% nacieron en México y 20% provienen de otros países Latino Americanos.



Después de México, Canadá es el país que más está mandando inmigrantes a South Bend (los cuales conforman el 4% de la población de inmigrantes nacidos en otros países).

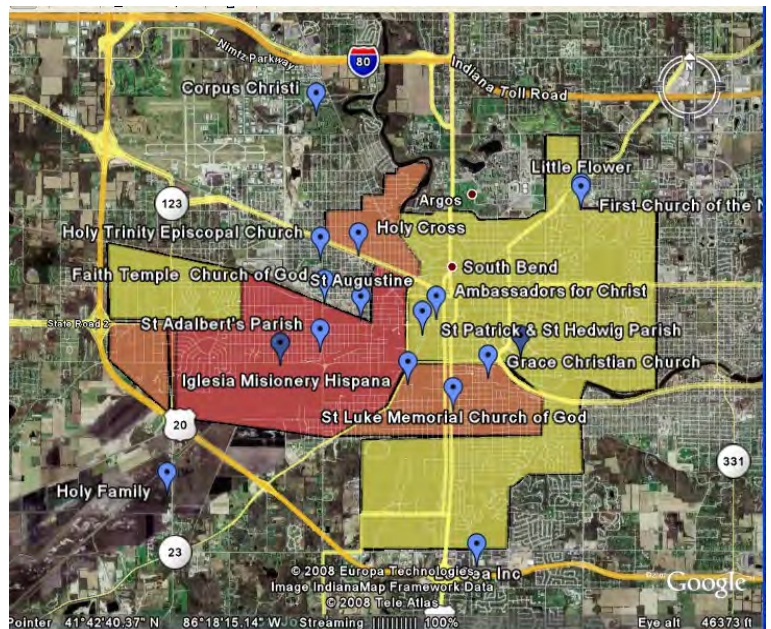
Los latinos del área de South Bend son de descendencia Mexicana principalmente. De acuerdo al censo del año 2000, 8.5% de la población de South Bend es de origen latino y cerca del 78% de la población latina es Mexicana. Esto significa que el 6.6% de la población total de la ciudad es de descendencia mexicana. Sólo el 0.3% de la población total es Puerto Riqueña, 0.1% es Cubana y 1.5% es de otro origen Latino Americano. Sin embargo, los miembros de la población latina no

Menos del 40% de la población latina de South Bend nació fuera del país. La mayoría de los latinos en esta área nacieron aquí o en alguna otra región de los Estados Unidos. Estas estadísticas sugieren que las familias latinas están creciendo dentro los Estados Unidos, incluyendo South Bend. Hay muchas diferencias dentro de la población latina no solo en términos de origen y de cómo llegaron

¿En dónde están viviendo?

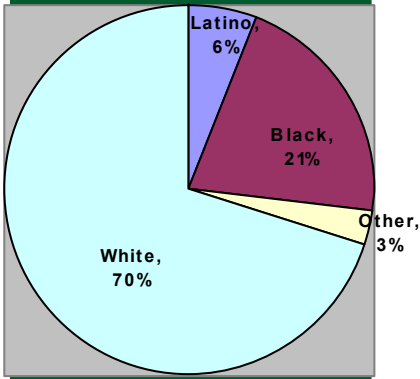
El mapa de la derecha muestra la distribución de la residencia latina en South Bend de acuerdo al porcentaje de estudiantes latinos en varios distritos escolares. El área rosa del mapa destaca la parte de la ciudad con la concentración más alta de estudiantes latinos y latinos en general. La zona oeste de South Bend (el área entre la calle Chapin y Mayflower Road, a lo largo de la calle Sample) tiene la concentración más densa de la población latina de la ciudad. Sin embargo, la mayoría de los distritos escolares en South Bend tienen por lo menos 10% de estudiantes latinos, lo que indica que los latinos están esparcidos a lo largo de toda la ciudad.

- Escuelas con 30% a 50% de estudiantes latinos
- Escuelas con 15% a 30% de estudiantes latinos
- Escuelas con 10% a 15% de estudiantes latinos



Iglesias Latinas y Densidad de estudiantes latinos en South Bend

Hogares en South Bend por Raza y Etnicidad, 2006



Fuente: ACS 2006

Ingresos Medianos por Sexo y Raza, South Bend, Población de 16 años en adelante con ingresos en los últimos doce meses

	Latino	White, Non-Latino
Total	\$16386	\$26689
Male	\$16292	\$32021
Female	\$17431	\$20924

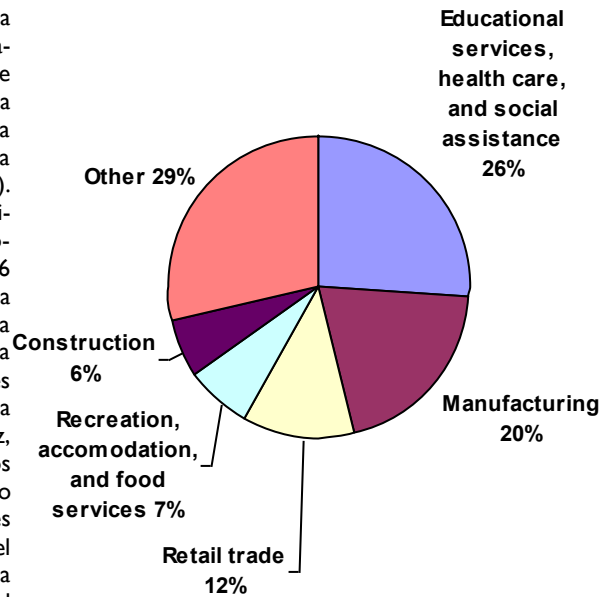
*data in 2006 inflation-adjusted dollars
Fuente: ACS 2006

¿Cuál es su situación económica?

La población latina en el área de South Bend no tiene ventaja económica (como se puede ver en la diferencia entre la mediana de sus ingresos y la mediana de los ingresos de la población blanca, no latina). De acuerdo a los datos obtenidos por la Encuesta de la Comunidad Americana en el 2006 (la cual se muestra en la tabla del lado inferior izquierdo), la mediana de los ingresos de la población blanca, no latina, es mas de de \$10,000 comparada con la de los latinos. A su vez, los hombres blancos no latinos ganan casi el doble comparado con lo que ganan los hombres latinos. De acuerdo al censo del 2000, el ingreso per cápita de la población latina en South Bend fue de \$9,921 mientras que el ingreso per cápita del total de la población fue de \$17,121.

En 1999, el ingreso de los hogares latinos en South Bend era de entre 15 y 35 mil dólares al año. Es importante mencionar que de acuerdo al censo del 2000, los hogares de la población latina eran más grandes que los de la población de South Bend en general. En promedio, el tamaño de los hogares latinos es de 4 mientras que el del total de la población es de 2. Por lo tanto, aunque de acuerdo a la Encuesta de la Comunidad Americana del 2006 los latinos conforman el 11% de la población de South Bend, éstos ocupan tan solo el 6% de los hogares de la ciudad (como se puede ver en la tabla superior a mano izquierda). En otras palabras, comparados con los ingresos de otros hogares en South Bend, los ingresos anuales de los hogares con un mayor número de gente, son menores. Las situaciones de vida de los latinos son distintas al de la po-

Empleos por Industria en South Bend, 2006



Fuente: ACS 2006

blación en general y por lo tanto, su situación económica es distinta. Se debe mencionar que la mayoría de los grupos de inmigrantes, y no solo los de los latinos, tienden a vivir en grupos más grandes cuando inmigran por primera vez y poco a poco se asimilan a las normas del tamaño de los hogares de la ciudad. Esto significa que esta distinción en particular puede cambiar gradualmente.

Cerca del 23% de los individuos latinos en South Bend viven por debajo del nivel de pobreza, comparado con el 16% de la población total. De acuerdo al censo del 2000, aproximadamente 42% de la población latina mayor de 16 años de edad, formó parte de la fuerza laboral y cerca del 48% de la población total de South Bend mayor de 16 años, estaba

trabajando. Aunque esta puede ser una de las razones por la cual hay discrepancias, es importante mencionar la diferencia de ingresos entre los latinos y los blancos, no latinos.

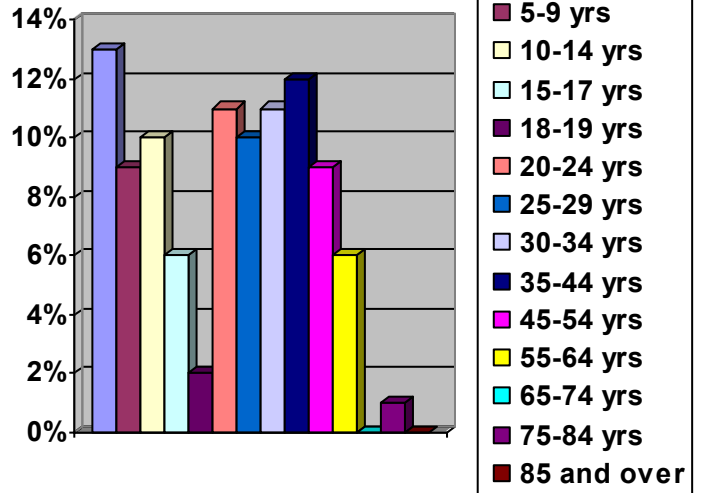
Como mencionamos antes, los latinos vienen a South Bend para llenar las demandas de la economía cambiante de la ciudad. La grafica de arriba muestra el trabajo por industria en South Bend en el 2006 para la población total. Otros censos muestran que los latinos ocupan la mayor parte de los trabajos disponibles en el área. Cerca del 30% de los latinos trabajan en la construcción o la manufactura. Otro 20% trabajan en las industrias de ventas al mayoreo y al menudeo. Otro 15% en trabajos de servicio personal incluyendo el doméstico. Ciertamente, el potencial limitado de ingresos de los trabajos que los latinos realizan en South Bend explica sus condiciones económicas.

¿Qué edades tienen?

De acuerdo al censo del año 2000, la población latina de South Bend es, por lo general, más joven que el resto de la población. La edad mediana de la población latina es de 22 años, mientras que la edad del resto de la población es de 33 años (la edad mediana de la población blanca es de 37 años). La gráfica de la derecha desglosa las edades de los latinos de South Bend en el año 2006 (cuando más del 50% de la población latina tenía menos de 25 años de edad). La población latina de esta área ha estado creciendo

no solo por la migración de los adultos sino también porque las familias de los inmigrantes han estado creciendo y expandiéndose.

Actualmente, el porcentaje de ciudadanos latinos que son mayores de edad, es muy baja. Esto se puede deber a varias razones: no se han establecido el tiempo suficiente como para llegar a ser mayores de edad, se están retirando a otros lugares o tienen un índice de mortalidad más grande que el de otras poblaciones.



Edades de la Poblacion Latina de South Bend
Fuente: ACS 2006

¿Qué podemos esperar?

La población latina de South Bend ha estado creciendo constantemente durante muchos años y se espera que siga creciendo en el futuro. En 1990, los latinos conformaron el 3% de la población de South Bend y en el 2000, conformaron el 8%. De la información obtenida en el 2006 gracias a la Encuesta Comunitaria Americana, el 11% de la población de South Bend es latina y este porcentaje ha estado creciendo a lo largo de los años. El



Centro de Negocio de Investigación de Indiana estima que la población latina de South Bend seguirá creciendo dentro de los próximos 15-20 años conformando cerca del 13% en el 2025. Estos estimados están basados en la información del censo del 2000. Informes más recientes, los cuales sugieren que los latinos conforman hoy en día el 11% de la población, indican que esta población puede crecer aún mas a lo largo de este periodo.

El índice de crecimiento de la población latina se va a incrementar en el futuro, sin embargo, es difícil de esti-

mar. Los números dependerán no sólo del acceso a trabajos y oportunidades de educación disponibles en el área, sino también a los cambios de valores con respecto a la reproducción y al tamaño de las familias. Podemos esperar que en un futuro los latinos tengan familias más pequeñas conforme vayan abandonando las normas de las familias rurales y se asimilen a las normas de los Estados Unidos.

Viendo hacia el futuro, es importante señalar las tendencias del transnacionalismo, las cuales son evidentes en la

comunidad latina. Aunque pocos inmigrantes van a regresar a sus países de origen después de venir a los Estados Unidos, es posible que tengan contactos más allá de South Bend. La población latina es de naturaleza fluida y heterogénea. Por lo tanto, a medida de que sigan creciendo y formando una parte importante de nuestra comunidad, debemos hacer el esfuerzo por entenderlos.

Para Más Información:

Social and Economic Conditions of the Spanish Origin Population in South Bend, IN
by Jim Faught, 1974.

Apple Pie & Enchiladas: Latino Newcomers in the Rural Midwest
by Ann V. Millard and Jorge Chapa, 2004.

The State of Latino Chicago : This is Home Now
By Timothy Ready and Allert Brown-Gort, University of Notre Dame, 2005.

<http://www.census.gov/>

http://factfinder.census.gov/home/saff/main.html?_lang=en

<http://www.city-data.com/city/South-Bend-Indiana.html>

<http://www.southbendcityplan.org/PDF/CCR/Appendix%20C.pdf>

<http://www.incontext.indiana.edu/2007/august/5.html>



Institute for Latino Studies

230 McKenna Hall
Notre Dame, IN 46556
574.631.4440
www.latinostudies.nd.edu

Informe Hecho Por:

Kimberly Tavarez
Jenna Adsit
Emilie Prot

Profesora Karen Richman, Clase ANTH45030,
Semestre de otoño, 2007

Agradecemos al "President's Circle and Office of Research" de la Universidad de Notre Dame y a "Saint Joseph Regional Medical Foundation" por su generoso apoyo en la elaboración de este

Traducción de Maria Moreno, BS, Universidad de Notre Dame